

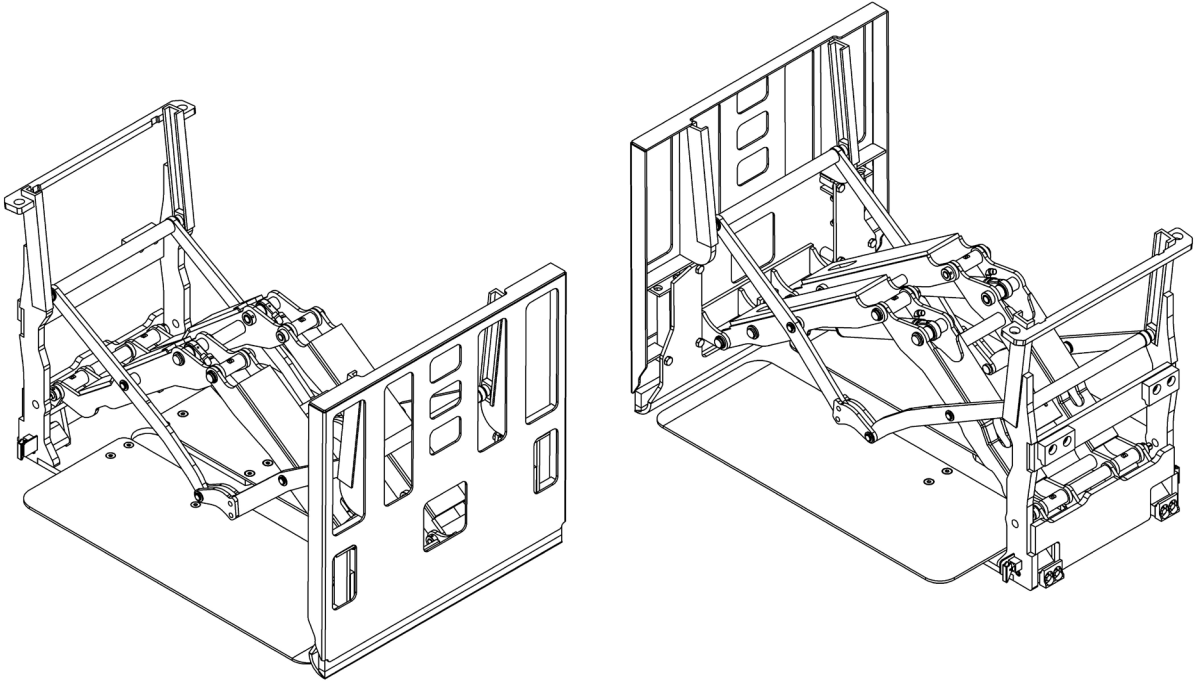


---

# Kullanma ve Bakım Kılavuzu

## İTME ÇEKME ATAŞMANI

SCK, SCS, SCSs, SCD, SCU, SCP, SPU, SPK Serileri



---

KULLANMADAN ÖNCE KILAVUZU DİKKATLİCE OKUYUN

Gülmak İstif Makinaları San. ve Tic. Ltd. Şti.

Fabrika: Yeşiloba Mahallesi Yeni Metal Sanayi Sitesi 46247 Sokak No:2/ A Seyhan / ADANA

Tel: 0322 428 08 58 - Fax: 0322 428 09 25 - E-Mail: info@wagner.com.tr



# İÇİNDEKİLER

<b>1. Genel Bilgi</b>	<b>4</b>
a. Önsöz.....	4
b. Kılavuz İçeriği .....	5
c. Üretici İletişim Bilgileri.....	5
d. Garanti .....	6
▶ Garanti Koşulları.....	6
▶ Garanti Prosedürü .....	6
e. CE Etiketleri ve Atışman Tanım Kartı .....	7
<b>2. Güvenlik Bilgisi</b>	<b>8</b>
a. Genel Güvenlik Bilgileri.....	8
b. Güvenlik Önlemleri .....	9
▶ Çalıştırma .....	9
▶ Her Kullanımdan Önce Yapılacaklar .....	9
▶ Kullanım Sırasında Dikkat Edilecekler.....	10
▶ Bakım Sırasındaki Uyarılar.....	10
c. Güvenlik Plakaları ve Sembolleri.....	11
<b>3. Atışmana Ait Özellikler</b>	<b>12</b>
a. Kullanım Amacı .....	13
b. Atışmanın Montajı.....	13
▶ Atışmanın Forkliftte Takılması.....	13
c. Atışmanın Çalışması .....	16
▶ Çalışmaya Başlamadan Önce .....	16
▶ Yük Taşıma .....	16
<b>4. Bakım</b>	<b>18</b>
▶ Silindir .....	20
▶ İtme Plakası ve Tutma Sistemi .....	21
▶ Sorun Giderme .....	22
<b>5. Depolama</b>	<b>23</b>
<b>6. Atışmanın Taşınması</b>	<b>23</b>
<b>7. Kullanım Ömrünü Doldurması</b>	<b>23</b>
<b>8. Montaj Resimleri</b>	<b>24</b>

# 1. Genel Bilgi



## a. Önsöz

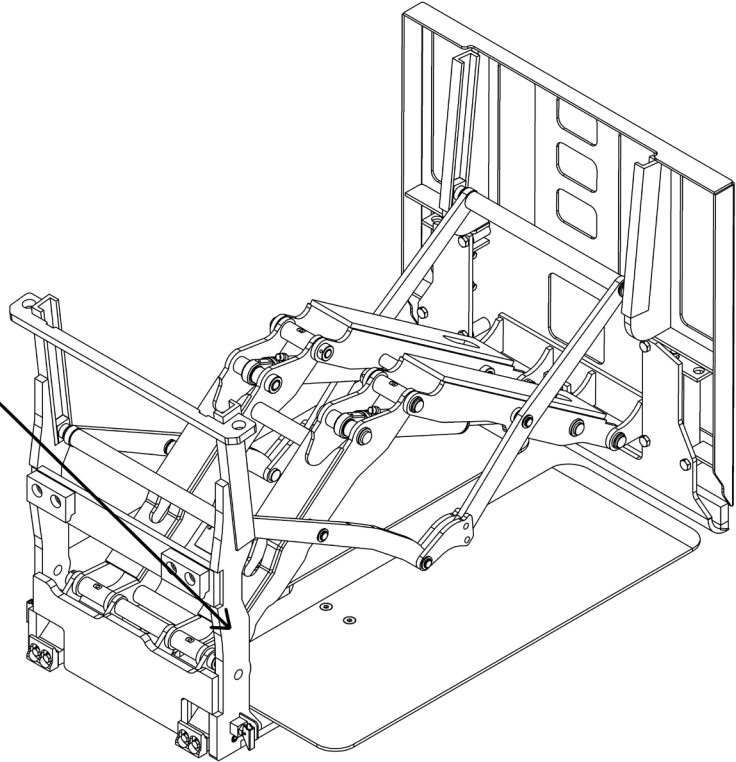
Bu kılavuz, ataşmanınızın kullanımı ve bakımı için gerekli tüm bilgileri size sunar. Verimliliği ve uzun ömrü yeterli bakıma ve kullanımda gösterilen özene bağlıdır.

**Gülmak İstif Mak. San. ve Tic. Ltd. Şti.** ve bayiniz ataşmanınız hakkında her türlü bilgiyi sağlamak için hizmetinizdedir. Mükemmel bir uyum için orijinal yedek parçaları da satın alabilirsiniz.

Fabrikadan çıkmadan önce tüm ataşmanlar maksimum güvenilirlik sağlamak için kapsamlı testlerden geçer.

**Gülmak İstif Mak. San. ve Tic. Ltd. Şti.** ya da satıcınızla olan tüm iletişiminizde, her zaman kimlik plakasında belirtilen bilgileri belirtin.

  	<b>Product Code</b> >	<b>Capacity</b> > kg@ mm	
	<b>Effective Thickness</b> > mm	<b>Mounting Class</b> >	
	<b>Centre of Gravity</b> > mm	<b>Weight</b> > kg	<b>Year</b> >
	<b>Serial Number</b> >		
	<a href="http://www.waggen.com.tr">www.waggen.com.tr</a>		



**Gülmak İstif Makinaları San. ve Tic. Ltd. Şti.**

**Fabrika:** Yeşiloba Mahallesi Yeni Metal Sanayi Sitesi 46247 Sokak No:2/A Seyhan / ADANA

**Tel:** 0322 428 08 58 - **Fax:** 0322 428 09 25 - **E-Mail:** info@waggen.com.tr

## b. Kılavuz İçeriđi

Ataşmanınızı monte etmeden, kullanmadan veya bakımını yapmadan önce bu kılavuzu dikkatlice okuyun. Bu kılavuz, ataşmanınızın çalışmasını, montajını, kullanımını, taşınmasını, bakımını ve ayrıca asgari güvenlik önlemlerini içerir. Daha fazla bilgi veya açıklama için **Gülmak İstif Mak. San. ve Tic. Ltd. Şti.** ya da bayinize başvurun.

Kullanma kılavuzu ve ekleri ataşmanınızın ayrılmaz bir parçasıdır ve daima yanında bulundurulmalıdır. Operatör ve ataşman ile ilgilenen tüm kişiler bu kılavuzu dikkatlice ce anlayacak şekilde okumalı ve her zaman erişebilir olmalıdır.

Kılavuzun kaybolması veya zarar görmesi durumunda **Gülmak İstif Mak. San. ve Tic. Ltd. Şti.** ile iletişime geçerek yenisini isteyin.

## c. Üretici İletişim Bilgileri

**Gülmak İstif Makinaları San. Ve Tic. Ltd. Şti.**

Yeni Metal San. Sit. 46247 Sk. No: 2/A Seyhan / ADANA / TURKEY

Tel : +90 322 428 08 58

Fax : +90 322 428 09 25

E-Mail : info@wagger.com.tr

**Gülmak İstif Makinaları San. ve Tic. Ltd. Şti.**

**Fabrika:** Yeşiloba Mahallesi Yeni Metal Sanayi Sitesi 46247 Sokak No:2/A Seyhan / ADANA

**Tel:** 0322 428 08 58 - **Fax:** 0322 428 09 25 - **E-Mail:** info@wagger.com.tr

## d. Garanti

### ► Garanti Koşulları

Her ataşmanın garanti süresi müşteriye teslim tarihinden itibaren 12 ay veya 2.000 çalışma saatidir. (Hangisi önce biter ise)

Bu garanti **Gülmak İstif Makinaları San. Ve Tic. Ltd. Şti.**'nin yapmış olduğu inceleme sonucunda ataşmanın hatalı parçasının onarılması veya değiştirilmesi veya ataşmanın ücretli veya ücretsiz olarak değiştirilmesini kapsar.

**Gülmak İstif Makinaları San. Ve Tic. Ltd. Şti.** aşağıdaki durumlarda ataşmanın garanti kapsamına dahil etmeyecektir;

- Bayi veya son kullanıcı **Gülmak İstif Makinaları San. Ve Tic. Ltd. Şti.**'den izin almadan ataşman üzerinde tamirat veya değişiklikler yapması
- Bu kılavuzda belirtilenlerden farklı ve hatalı bir montaj, bakım, depolama veya belirtilen özelliklerin dışında aşırı yükleme yapılarak kullanılması, farklı bir iş veya malzeme ile kullanılması
- Orijinal ürün plakası veya seri numarasının sökülmesi, tahrip edilmesi veya orijinal olmayan yedek parçaların kullanılması
- Garanti süresinin dolması

### ► Garanti Prosedürü

Garanti talepleri ataşmanı satın aldığınız bayinize veya doğrudan **Gülmak İstif Makinaları San. Ve Tic. Ltd. Şti.**'ne iletin. Bildirilen koşullar ve incelemeler neticesinde belirli parçaların veya ataşmanın **Gülmak İstif Makinaları San. Ve Tic. Ltd. Şti.**'ne gönderimini sağlamanız istenebilir.

Tüm nakliye masrafları, sökme, tespit ve işlemler müşteriye aittir.

**Gülmak İstif Makinaları San. Ve Tic. Ltd. Şti.** tarafından kabul edilen bir garanti talebinde, onarılan veya değiştirilen ataşmanın nakliyesi müşteri tarafından karşılanmayacaktır. Garanti, ataşmanın forklifte tekrar montajı için yapılacak olan servis masraflarını kapsamaz. Garanti kapsamında

**Gülmak İstif Makinaları San. ve Tic. Ltd. Şti.**

**Fabrika:** Yeşiloba Mahallesi Yeni Metal Sanayi Sitesi 46247 Sokak No:2/A Seyhan / ADANA



**Tel:** 0322 428 08 58 - **Fax:** 0322 428 09 25 - **E-Mail:** info@wagger.com.tr

onarılan veya değiştirilen ataşmanın parçası veya ataşman artık **Gülmak İstif Makinaları San. Ve Tic. Ltd. Şti.**'nin malı olacaktır.

Garanti talebi reddedilen bir ataşman parçasının veya ataşmanın onarımı veya değiştirilmesi için belirli bir maliyet bildirilecektir. Yapılacak işlem müşteriden gerekli onaylar alındıktan sonra başlayacaktır.

**Gülmak İstif Makinaları San. Ve Tic. Ltd. Şti.** hiçbir zaman ataşmanlarının kullanımıyla ortaya çıkan veya bununla bağlantılı olarak ortaya çıkan doğrudan veya dolaylı hasarlardan kaynaklı tazminat talebinden sorumlu tutulamaz. Her koşulda **Gülmak İstif Makinaları San. Ve Tic. Ltd. Şti.**'nin yükümlülüğü ataşmanın satın alma fiyatı ile sınırlıdır.

## e. CE Etiketi ve Ataşman Tanım Kartı

<b>Wagger</b> <sup>®</sup> attachments	<b>Product Code</b> >	<b>Capacity</b> > kg@ mm	
	<b>Effective Thickness</b> > mm	<b>Mounting Class</b> >	
	<b>Centre of Gravity</b> > mm	<b>Weight</b> > kg	<b>Year</b> >
	<b>Serial Number</b> >		
	<b>www.wagger.com.tr</b>		

- 1- Product Code / Ürün Kodu
- 2- Equipment Capacity / Ekipman Kapasitesi
- 3- Effective Thickness / Kayıp Yük Mesafesi
- 4- Mounting Class / Montaj Sınıfı
- 5- Equipment Centre of Gravity / Ekipman Ağırlık Merkezi
- 6- Equipment Weight / Ekipman Ağırlığı
- 7- Year of Production / Üretim Yılı
- 8- Serial Number / Seri Numarası
- 9- QR Code / QR Kodu

## 2. Güvenlik Bilgisi

### a. Genel Güvenlik Bilgileri

Bu kılavuzda yer alan temel güvenlik standartlarına, önlemlere, güvenlik talimatlarına ve uyarılara uyulmaması veya ataşmanın yanlış kullanılması operatöre ve çevredekilere zarar verebilir ve hatta ciddi veya ölümcül yaralanmalara neden olabilir.

Ataşman ile temas halinde olan tüm kişiler bu kılavuzda tarif edilen prosedürlerin ve açıklamaların emniyetli ve doğru şekilde uygulanmasında sorumluluğu almış olur.

Güvenlik mesajları kılavuz içerisinde yandaki sembol ile gösterilir. Önemli mesajlar dikkate alınmaz ise operatöre veya çevredekilere zarar gelebileceğini ifade eder.

Uyarı mesajları dikkate alınmaz ise ataşmanın zarar görebileceğini ifade eder.

Forklift ile çalışmayla ilgili genel güvenlik kurallarına her zaman uyun.

Forklifti yalnızca ataşman ile kullanabilecek tecrübeli sürücülerin kullanması gereklidir.

Ataşmanın montajının yapılacağı forkliftin kullanma kılavuzunda verilen bilgileri dikkate alın.

## b. Güvenlik Önlemleri

Gülmak İstif Makinaları San. Ve Tic. Ltd. Şti. hiçbir koşulda, ataşman kılavuzu içinde yer alan güvenlik ve kullanım standartlarına kısmen veya tamamen uyulmaması, eğitimsiz personel tarafından veya uygun olmayan şekilde kullanılması sonucunda oluşabilecek kazalardan veya hasarlardan sorumlu tutulamaz.

### ► Çalıştırma

Ataşmanı çalıştırmadan önce forklift ile montajının doğruluğunu kontrol edin. Forkliftinizin ataşman ile montajı, çalıştırmadan önce kullanım için onaylanmış olmalıdır.

Ataşmanın montajından sonra forklift üreticisinden forklift ile ataşmanın yeni kapasitesinin hesabını talep edin. (Residual Kapasite)

Forklift operatörünün göreceği şekilde bir kapasite tablosu oluşturun.

### ► Her Kullanımdan Önce Yapılacaklar

Ataşmanlı forklift, yalnızca özel olarak eğitilmiş ve deneyimli operatör tarafından kullanılmalıdır. Ataşman ile forkliftin yeni kapasitesine (Residual Kapasite) dikkat edin.

Her kullanımdan önce ataşmanın tüm parçalarını, aşınma, pas, çatlak veya farklı hasarlar açısından kontrol edin. Ataşmanı sadece sorunsuz ise kullanın.

Tüm uyarı plakalarının yerinde ve okunaklı şekilde olup olmadığını kontrol edin.

Forklift mükemmel şekilde çalışır durumda değilse kullanmayın.

## ► Kullanım Sırasında Dikkat Edilecekler

- Ataşmanı amacı dışında başka bir işte kullanmayın.
- İnsanları taşımak için ataşmanı kullanmayın.
- İzin verilen maksimum kapasite sınırını asla aşmayın.
- Araç hareket halindeyken ataşmanı kullanmayın.
- Yükü indirmeden, el frenini çekmeden ve motoru durdurmadan forklifti terk etmeyin.
- Yükün altında kesinlikle durmayın.
- Rampalarda ve yokuşlarda, iniş ve çıkışlarda yük dengesi bozulacağı için dikkat edin.
- Yükü yerden 200 mm kaldırın ve hareket edin.
- İzin verilmeyen yükleri taşımayın.

## ► Bakım Sırasındaki Uyarılar

Bakım işlemine başlamadan önce forklifti kapatın, el frenini çekin ve anahtarı çıkartın.

Yapılacak işlemlere uygun bakım araç ve gereçlerini bulundurun ve kullanın.

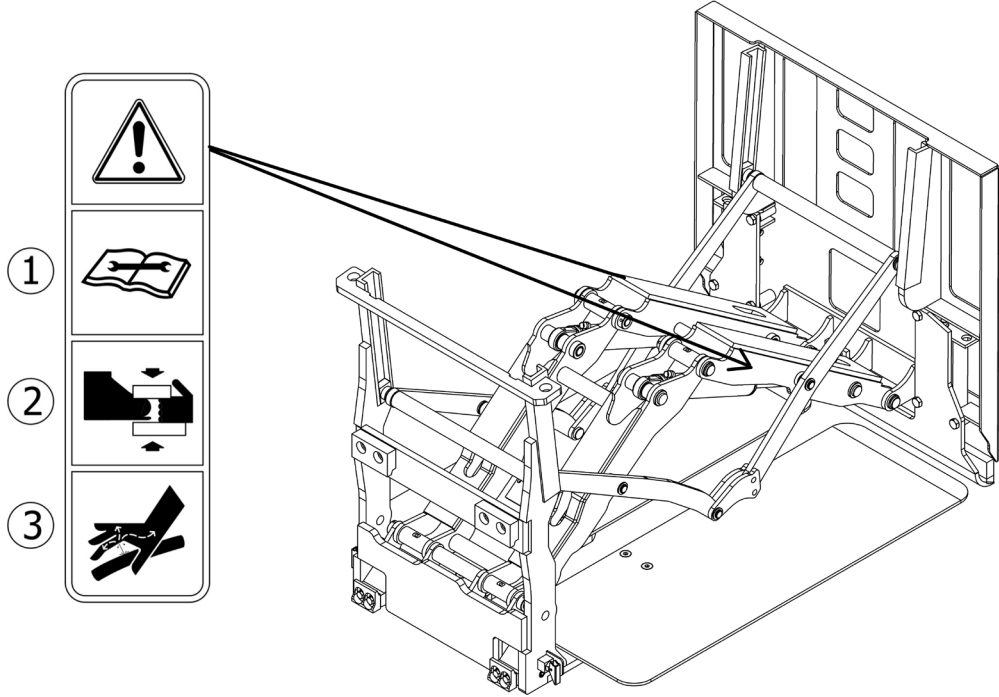
Basınç altında yağ sızmasından kaynaklanan yaralanmalar durumunda derhal tıbbi yardım alın.

Beklenmeyen bir durumda **Gülmak İstif Makinaları San. Ve Tic. Ltd. Şti.**'ne başvurun.

## c. Güvenlik Plakaları ve Sembolleri

Ataşman üzerinde güvenlik sembolleri ve mesajları olan etiketler bulunmaktadır.

Tüm güvenlik etiketlerinin her zaman okunabilir olduğundan emin olun. Daima etiketleri temizleyin. Hasar görmüş veya eksik etiketleri değiştirin. Yenilerini **Gülmak İstif Makinaları San. Ve Tic. Ltd. Şti.**'den veya bayinizden isteyebilirsiniz.



Bir yedek parçanın değiştirilmesinden sonra, değiştirilen parçanın orijinal yedek parça ile aynı güvenlik uyarılarını içerdiğinden emin olun.

- 1- Ataşmanı kullanmadan ve bakım yapmadan önce kılavuzu okuyun
- 2- Uzun ezilme riski
- 3- Basınçlı sıvı uyarısı

# 3. Ataşmana Ait Özellikler

Teknik özellikleri içeren genel model bilgileri aşağıda paylaşılmıştır.

Gülmak İstif Makinaları San. Ve Tic. Ltd. Şti. teknik bilgilerde ve ataşmanda değişiklik yapma hakkına sahiptir.

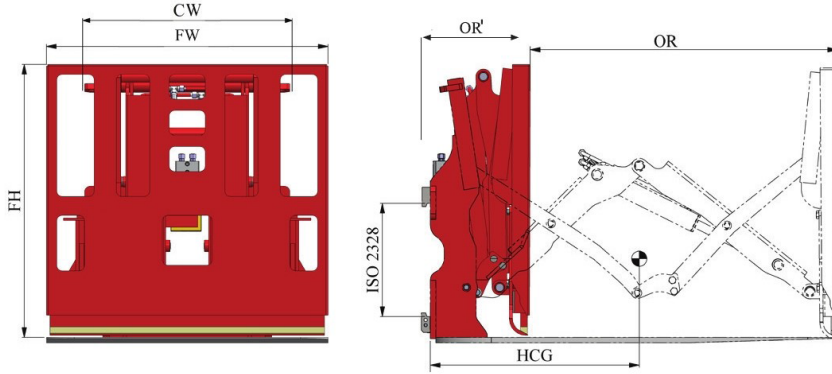
# SCK

## PUSH AND PUSH-PULL ATTACHMENTS

Load Push-Pull Attachments

# Waggoner®

attachments



Catalogue Order No	Part No	Capacity (kg/mm)	Opening Range (mm)	Chassis Width (mm)	Mounting Class	Push Plate (mm)	Horizontal Centre of Gravity (mm)	Weight (kg)	Price
			OR' - OR	CW	ISO2328	FH-FW	HCG	W	€
016SCK-A1510	SCK163515	1600/500	350-1160	610	2A	970-1015	324	526	
020SCK-B1510	SCK203515	2000/500	350-1160	610	3A	970-1015	342	548	

Bu ataşman, CEE 2006/42/CE NORM EN 1726 sayılı Makine Direktifinin sağlık ve güvenlik gereksinimlerine uygundur.

Tasarımda yapılacak herhangi bir değişiklik veya herhangi bir ilave, güvenliği etkileyebilir ve verilen EC Uygunluk Beyanını geçersiz kılar.

Gülmak İstif Makinaları San. ve Tic. Ltd. Şti.

Fabrika: Yeşiloba Mahallesi Yeni Metal Sanayi Sitesi 46247 Sokak No:2/A Seyhan / ADANA

Tel: 0322 428 08 58 - Fax: 0322 428 09 25 - E-Mail: info@waggoner.com.tr

## a. Kullanım Amacı

İtme Çekme Ataşmanı (SCK) slip-sheet üzerine istiflenen yüklerin paletsiz olarak taşınması ve istiflenmesi için bir forklifte takılarak kullanılmak için tasarlanmış ve üretilmiştir.

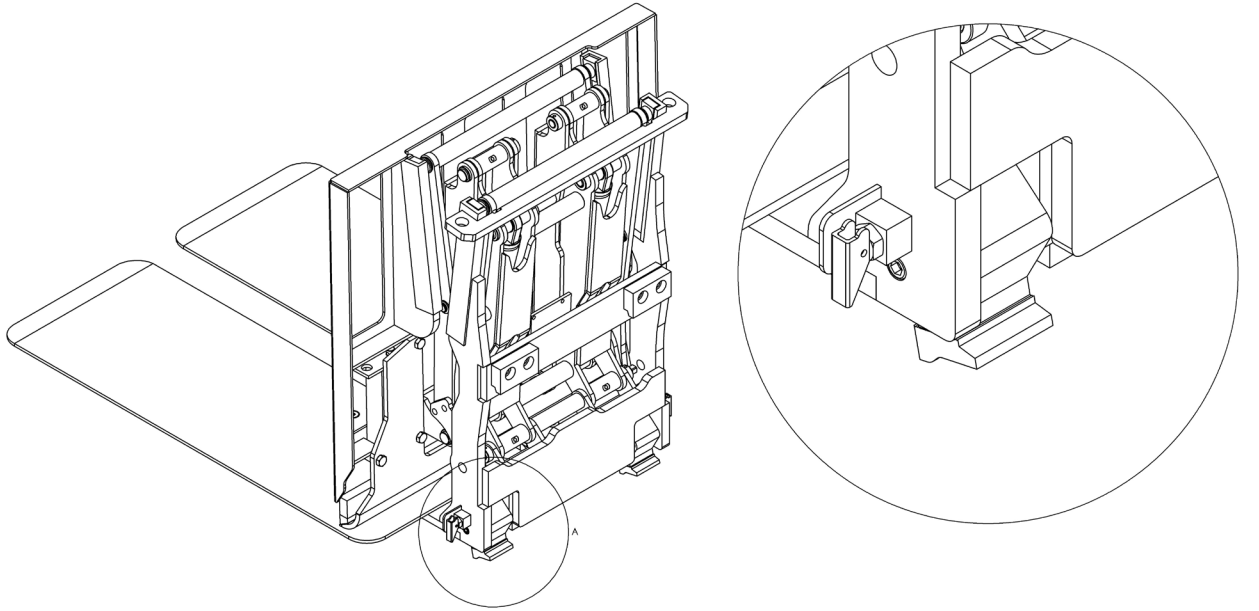
Yukarıda belirtilen amaç dışında ataşmanın kullanılması garanti dışı kalmasına sebep olacaktır.

## b. Ataşmanın Montajı

Ataşman forklifte doğru şekilde montajının yapılması şartıyla belirtilen teknik özelliklerde çalışacaktır.

Ataşmanın montajından önce nakliye, taşıma veya depolama aşamalarından birinde zarar görüp görmediğini dikkatlice görsel olarak kontrol edin. Herhangi bir hasar görmeniz durumunda **Gülmak İstif Makinaları San. Ve Tic. Ltd. Şti.** ile veya bayiniz ile iletişime geçin.

### ► Ataşmanın Forkliftte Takılması

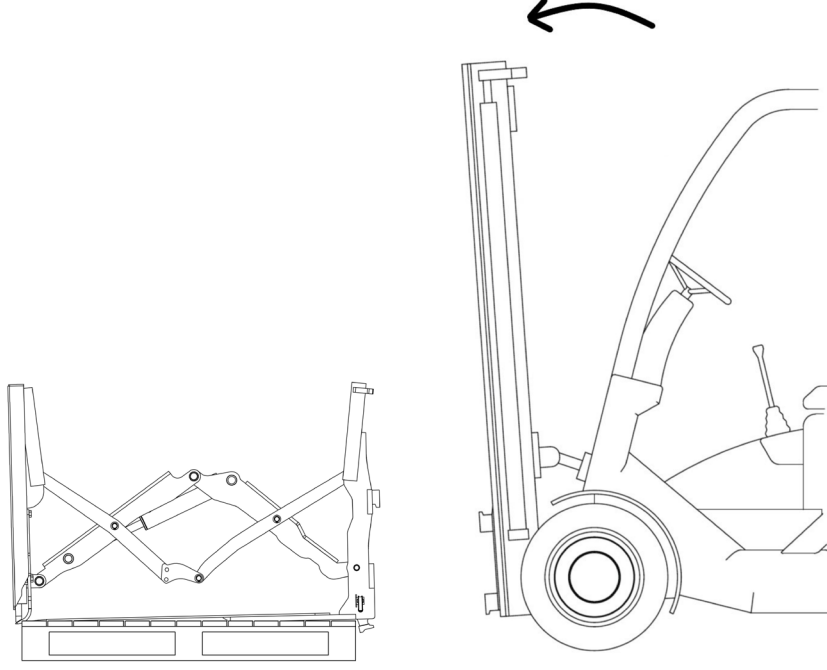


Altındaki bağlantı çenelerinin her ikisinin pimlerini açın ve çeneleri boşa düşürün. (Alt çeneler vidalı olan modelde, vidaları sökerek çeneleri çıkartın.)

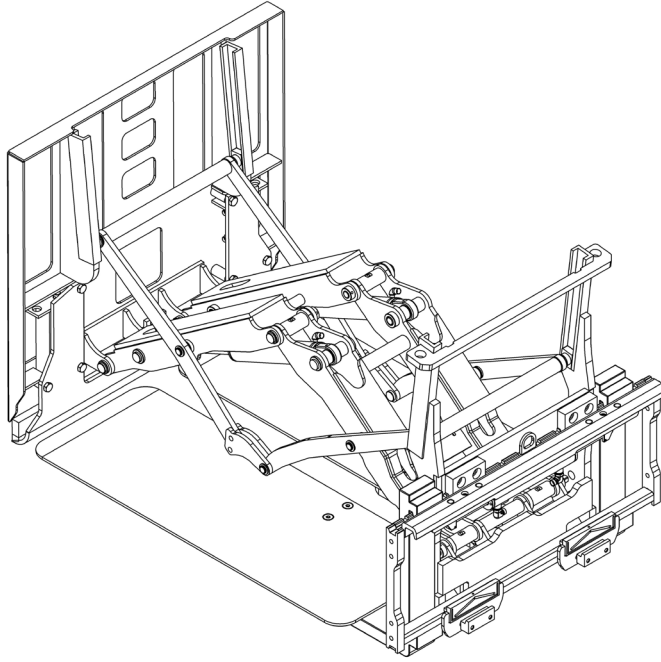
Gülmak İstif Makinaları San. ve Tic. Ltd. Şti.

Fabrika: Yeşiloba Mahallesi Yeni Metal Sanayi Sitesi 46247 Sokak No:2/A Seyhan / ADANA

Tel: 0322 428 08 58 - Fax: 0322 428 09 25 - E-Mail: info@wagger.com.tr

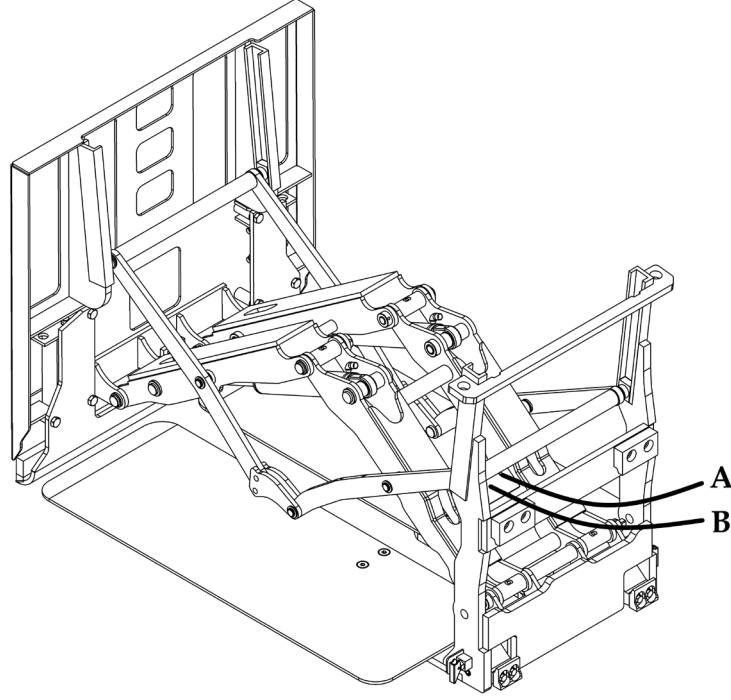


Forklifti hareket ettirin ve 6° lik bir açı ile yaklaşın.



Merkezlleme parçasının forklift aynası üzerinde uygun noktaya oturduğundan ve çatalların sorunsuz bir şekilde ataşmanı taşıdığından emin olun.

Forkliftin aynasını havaya kaldırarak alt bağlantı çenelerini düzeltin ve pimlerini kilitleyin.(Vidalı alt çene olanlarda vidaları sıkın)



Gerekli hidrolik bağlantılar için yukarı gösterildiği şekilde, valf üzerinde A - B olarak işaretli girişlerden itme ve çekme hattının girişini yapın. Bağlantı için 3/8" ölçüsünde hortum kullanın. Kesiti daha küçük hortum açma-kapamada probleme neden olacaktır.

Ataşmanın sorunsuz çalışması için forkliftin hidrolik bağlantı yapılan hatlarından en fazla 180 bar ve en az 25 lt/dk yağ debisi sağlanmalıdır.

Tavsiye edilenden daha düşük bir hidrolik basınç ve debi durumunda ataşmanın çalışma hızında düşüklük ve eşit olmayan kol hızına sebep olacaktır.

Normalden çok daha yüksek bir basınç ve debi durumunda ise aşırı ısınma, sistem performansında ve ömründe azalma olabilir.

## c. Ataşmanın Çalışması

### ► Çalışmaya Başlamadan Önce

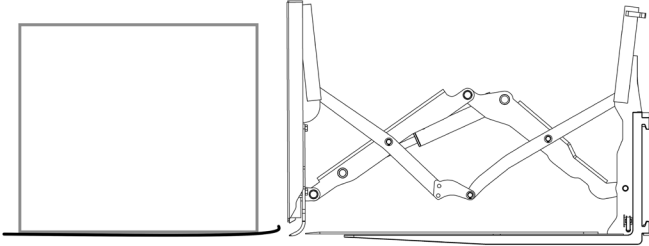
Çalışmaya başlamadan önce öncelikli olarak hangi kolun hangi işlevi çalıştırdığını kontrol edip öğrenin.

Tüm fonksiyonların sorunsuz ve normal olarak çalışıp çalışmadıklarını kontrol etmek için öncelikle yüksüz olarak birkaç kez kullanın.

Hortumları, rakorları, valfi ve silindirleri sızıntı açısından kontrol edin.

### ► Yük Taşıma

- Yük ağırlığı forklift ve ataşman kombinasyonu sonucu oluşan kombine kapasiteyi aşmamalıdır.



- Doğru şekilde alabilmek için yükün yere paralel olarak konulmuş olması gerekir.

- Yükün üzerinde bulunduğu slip-sheet çekme işlemi için uygun çıkıntıya sahip olmalıdır.

- Forkliftin asansörünü ataşman paralel olacak şekilde getirin.

- Slip-sheet'in boydan boya tutulduğundan emin olun.

- Yükü dikkatli bir şekilde ataşmanın üzerine doğru çekin ve tamamen taşıyıcı plakanın üzerine alın.

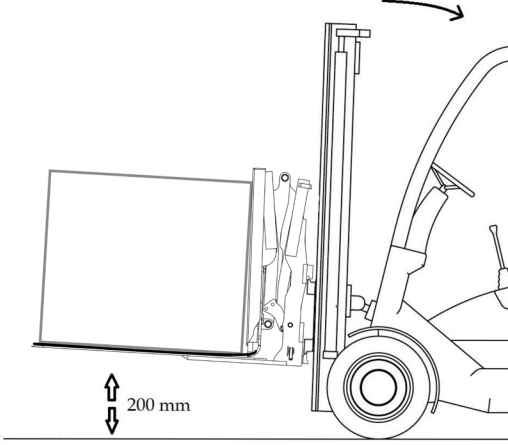
- Yükün hareket etmediğinden, düşmeyeceğinden ve kazalara sebep olmayacağından emin olun.

Gülmak İstif Makinaları San. ve Tic. Ltd. Şti.

Fabrika: Yeşiloba Mahallesi Yeni Metal Sanayi Sitesi 46247 Sokak No:2/A Seyhan / ADANA

Tel: 0322 428 08 58 - Fax: 0322 428 09 25 - E-Mail: info@wagger.com.tr

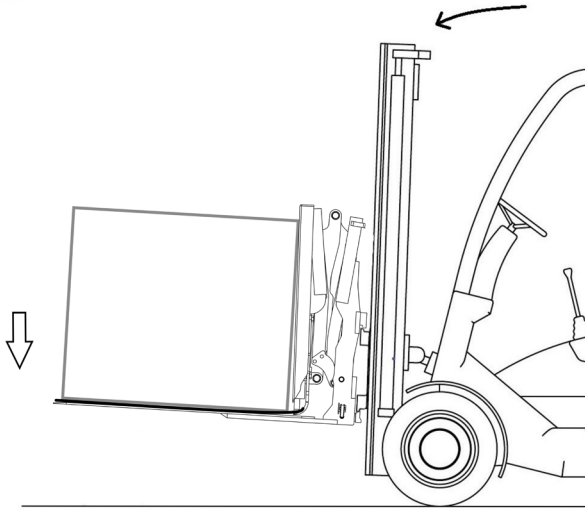
- Yükün üstünde sabitlenmemiş bir yük daha varsa, kaldırılmadan önce sağlam ve hareket etmeyeceğinden emin olun.
- Yüğü kaldırdıktan sonra side shift özelliği var ise daima forklifte ortalayacak konuma getirin.



- Forklifti hareket ettirmeden önce yükü 200 mm yukarı kaldırın ve geriye doğru 3 - 4° yatırın.

#### DOĞRU TAŞIMA ŞEKLİ

- Yükün dengesini bozmamak için gereğinden fazla side shift yapmayın.
- Yük ile hareket ederken aniden fren ve hareketler yapmayın.
- Hareket zeminini net bir şekilde gördüğünüzden emin olun.



- Yüğü bırakmak için önce mastı dik konuma getirin ve ardından ataşmanı yavaşça aşağı indirin.

- Yüğü itme aşmasında, hem yükü iterek hem de forklifti geriye doğru sürerek yükü istiflemek istediğiniz alana bırakın.

Gülmak İstif Makinaları San. ve Tic. Ltd. Şti.

Fabrika: Yeşiloba Mahallesi Yeni Metal Sanayi Sitesi 46247 Sokak No:2/A Seyhan / ADANA

Tel: 0322 428 08 58 - Fax: 0322 428 09 25 - E-Mail: info@wagger.com.tr

## 4. Bakım

Herhangi bir sorun çıkması durumunda veya kılavuzda belirtilmeyen bir veya birkaç işlem yapılması gerekiyor ise lütfen öncelikle **Gülmak İstif Makinaları San. Ve Tic. Ltd. Şti.**'ne veya bayinize danışın.

Herhangi bir kazayla hareket etmemesi için ataşmanda bakım işlemine başlamadan önce forkliftin anahtarını çıkartın. El frenini çekin ve sistemi kapatın.

Ataşmanda yetkisiz ayarlamalar veya modifikasyonlar yapmak güvenlik nedeni ile yasaktır ve garantiyi geçersiz kılar.

Herhangi bir servis işlemi sonrasında ataşmanın çalışmasını en az beş kez tam olarak kontrol edin.

Darbe alan veya düşen bir ataşman hasar tespiti yapılanaya kadar kullanılmalıdır. Sadece herhangi bir hasar olmayan durumlarda kullanılabilir.

Ataşmanın temizliğini sabunlu su ile nemlendirilmiş bir bez ile sağlayabilirsiniz. Güçlü kimyasallar kullanmayın. Temizleme işleminde basınçlı temizleme işlemini sadece ataşman çok kirli ise uygulayın.

Güvenlik uyarılarına ait etiketler zarar görmemelidir. Zarar görmüş veya okunamayan etiketleri değiştirin veya yenisini talep edin.

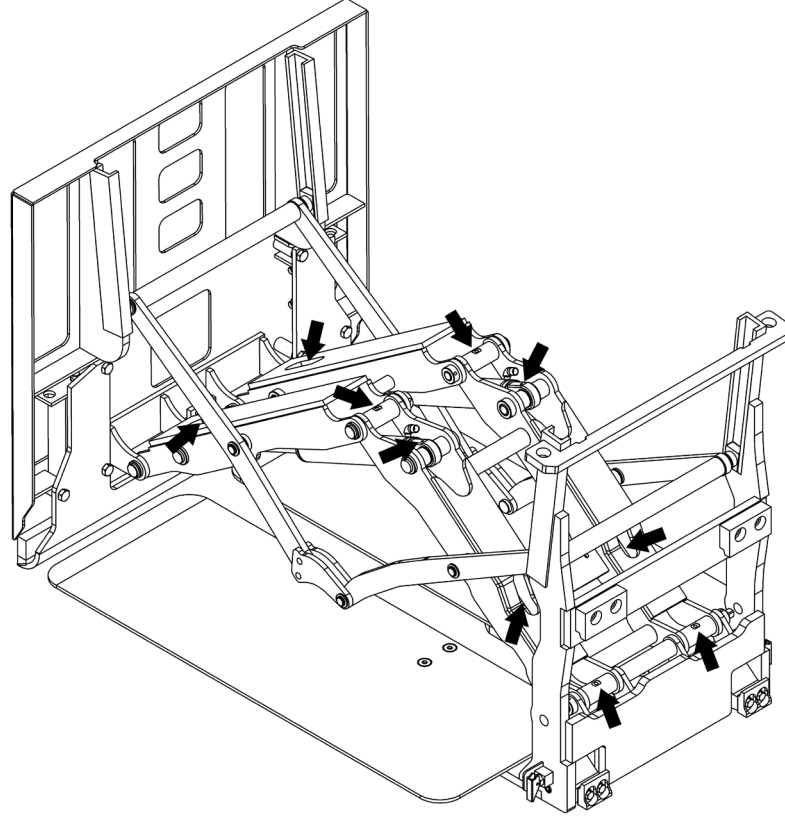
### Her Gün

- Ataşmanın üst ve alt bağlantı çenelerini kontrol edin.
- Ataşmanın doğru çalışıp çalışmadığını kontrol edin.

### Her 100 Saatte

- Gevşek veya eksik cıvatalar, aşınmış veya hasar görmüş hortumlar ve hidrolik sızıntı olup olmadığını kontrol edin.
- Forkliftin bağlantı aynasını kontrol edin.
- Ataşman tanım kartının ve uyarı etiketlerinin okunabilirliğini kontrol edin.

### Her 200 Saatte

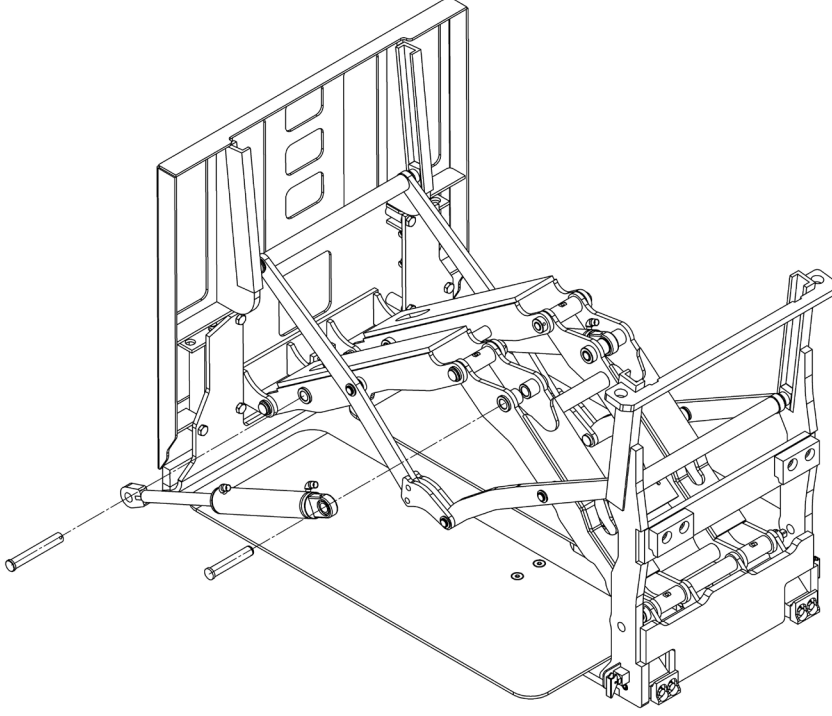


- Ataşmanın gövdesindeki görselde işaretli bulunan hareketli noktaları sıvı gres tipi yağ ile yağlayın.
- Cıvataların gevşeyip gevşemediğini kontrol edin.

### Her 2000 Saatte

- Silindirlerin tamir takımlarını kontrol edin ve aşınma var ise ve gerekiyorsa bunları değiştirin.

## ► Silindir



### Sökme ve Takma

**NOT:** Aşağıdaki işlemler araca monte haldeki ataşman ile yapılabilir.

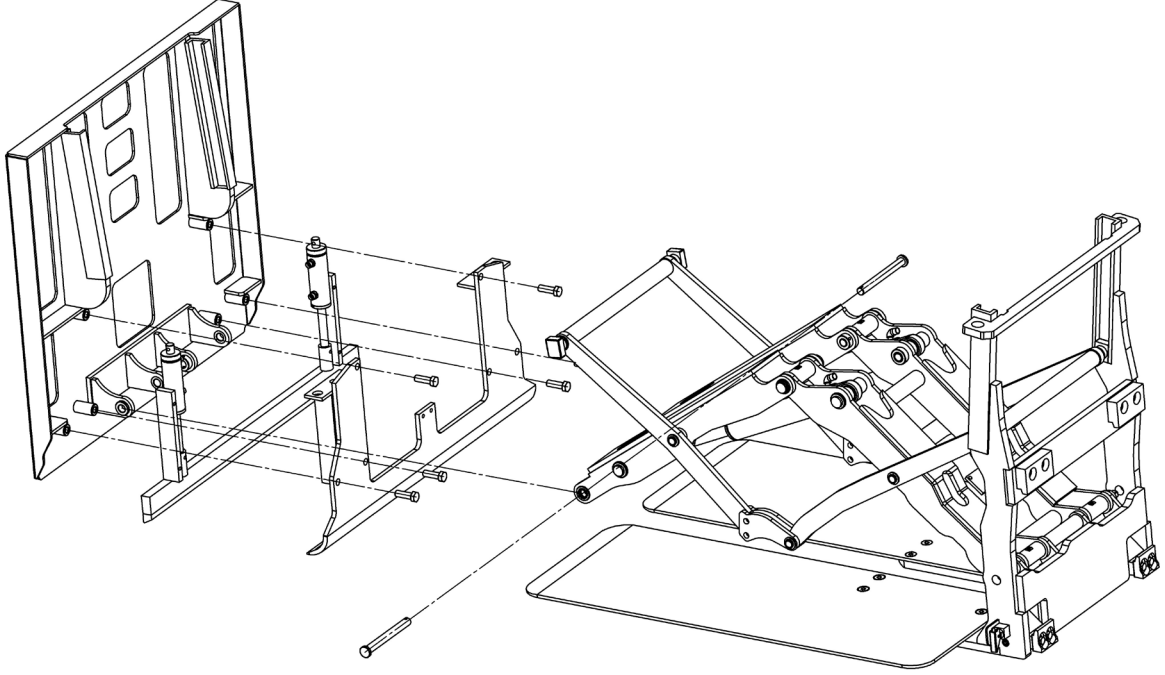
**UYARI:** Hidrolik bileşenleri çıkarmadan önce sistemdeki hidrolik basıncı boşaltın ve boşalttığınızdan emin olun.

- Sökülecek olan silindirin ön ve arka kısmında bulunan bağlantı hortumlarını uygun anahtar ile sökün.
- Ataşmanın işlem sırasında hareket etmesi ve zarar görmesi veya zarar vermesini önlemek için hareketini önleyecek şekilde sabitleyin.
- Sökülecek olan silindirin ön ve arka kısmında bulunan ataşmana bağlanmasını sağlayan pimleri sökün ve silindiri ataşmandan ayırın.
- Yapılacak işlemlerden sonra eski veya yeni silindiri, yukarıdaki işlemleri tersten uygulayarak yerine tekrar takın.
- Yeni hidrolik silindiri taktıktan sonra ataşmanı boşa test edin.

Gülmak İstif Makinaları San. ve Tic. Ltd. Şti.

Fabrika: Yeşiloba Mahallesi Yeni Metal Sanayi Sitesi 46247 Sokak No:2/A Seyhan / ADANA  
Tel: 0322 428 08 58 - Fax: 0322 428 09 25 - E-Mail: info@wagger.com.tr

## ► İtme Plakası ve Tutma Sistemi



### Sökme ve Takma

**NOT:** Aşağıdaki işlemler araca monte haldeki ataşman ile yapılabilir.

**UYARI:** Hidrolik bileşenleri çıkarmadan önce sistemdeki hidrolik basıncı boşaltın ve boşalttıktan emin olun.

- Öncelikle itme plakasını sökmek için hidrolik bağlantı hortumlarını sökün.
- Plakayı ataşmana bağlayan pimleri sökün ve kızak mekanizmasını boşa düşürerek plakayı ataşmandan ayırın.
- İtme plakası içerisinde bulunan tutma sistemini ve silindirleri sökmek ve değiştirmek için muhafaza kapağının cıvatalarını sökün.
- Değiştirilen veya onarılan parçaları yukarıdaki işlemleri tersinden uygulayarak yerine tekrar takın.
- Yeni hidrolik silindiri ve tutma mekanizmasını taktıktan sonra ataşmanı boşa test edin.

Gülmak İstif Makinaları San. ve Tic. Ltd. Şti.

Fabrika: Yeşiloba Mahallesi Yeni Metal Sanayi Sitesi 46247 Sokak No:2/A Seyhan / ADANA

Tel: 0322 428 08 58 - Fax: 0322 428 09 25 - E-Mail: info@wagger.com.tr

## ► Sorun Giderme

### İtme Çekme Sorunları

#### Yavaş İtme Çekme Sorunu

- Forkliftin hidrolik basıncı ve debisi yanlış ayarlanması.
- Hidrolik hortumların 3/8" ölçüsünden farklı olması.
- Hidrolik sistemde kaçak sızıntı olması.
- Aşınmış veya tıkanmış valf, şanzıman veya dişli grubu.

#### İtme Çekme Yapmama Sorunu

- Hidrolik sistemde kaçak sızıntı olması.
- Aşınmış veya tıkanmış plastik kızaklar veya silindir tamir takımları.
- Hasar görmüş, yapısı bozulmuş plastik kızaklar.
- Ataşmanın forklifte bağlandığı hortumlara takılan jakların (couplin) bozulmuş olması.
- Ataşmanın darbe alması veya düşmesi ile yapısının bozulması.

### Tutma Sorunları

#### Çekme Sorunu

- Yükü yanlış pozisyonda çekmeye çalışma.
- Forkliftin hidrolik basıncı ve debisi yanlış ayarlanması.
- Hidrolik sistemde kaçak sızıntı olması.
- Aşınmış veya tıkanmış valf veya silindir tamir takımları ve çekme mekanizması.
- Hasar görmüş, yapısı bozulmuş kollar.

## 5. Depolama

Forklifti ataşmanın zarar görmeyeceği forklifte özel olarak belirlenmiş bir yere park etmeniz önerilir.

Ataşmanı paslanma ve aşınmaya karşı kuru ve temiz bir yerde depolayın. Aşınmayı ve paslanmayı önlemek için aşınmayı önleyici bir madde ile yağlayın.

Ataşmanı uzun süreli kullanılmadığı durumlarda dışındaki tüm çamur, kir ve yağı temizleyerek, devrilmeyecek şekilde yere koyun.

Bir sonraki kullanımda gecikme yaşamamak için, ataşmandaki aşınmış yerleri ve değişmesi gereken parçaları tespit edip depolama sırasında onarmanız ve bir sonraki sezona önceden hazırlık yapmanız önerilir.

## 6. Ataşmanın Taşınması

Ataşmanı yalnızca uygun palette forkliftin çatalları ile veya askı noktalarından asarak taşıyın.

Taşıma esnasında kontrolsüz hareketleri önlemek için ataşmanın güvenli bir şekilde taşınacak konumda olduğundan emin olun.

Sert zemin üzerinde ve yokuşlarda yavaş sürün ve ani hareketlerden kaçının.

Ataşmanı bir taşıma aracına yüklerken ve indirirken çok dikkatli olun.

## 7. Kullanım Ömrünü Doldurması

Ataşmanın kullanım ömrünün tamamlanmasından sonra varsa hidrolik sistemindeki sıvıları boşaltarak, ataşmanı oluşturan parçaları (plastik, kauçuk, çelik vs.) sökün ve ayırın.

Sıvıların ve parçaların geri dönüşümü ve imhası için yönetmeliklerde belirtilen kurallara uyun.

# 8. Montaj Resimleri

